

СОЦИОЛОГИЯ И ПСИХОЛОГИЯ

Международный научно-практический журнал "Вестник МИРБИС" ISSN 2411-5703 <http://journal-mirbis.ru/>
№ 4 (12) 2017 http://cs.journal-mirbis.ru/-/wF9hjEyz7C2vJ88lh1pw/sv/document/78/d5/56/521295/226/4_2017_VM.pdf?1517909660
URL статьи: http://cs.journal-mirbis.ru/-/wF9hjEyz7C2vJ88lh1pw/sv/document/78/d5/56/521295/226/4_2017_VM.pdf?1517909660#page=118

Статья получена: 13.12.2017

Ссылка для цитирования этой статьи: Прокопович В. П. Организация социальной деятельности на основе цифровых технологий [Электронный ресурс] // Вестник Московской международной высшей школы бизнеса (МИРБИС). – 2017. № 4 (12). С. 118-124. – Библиогр.: с. 124 (5 назв.). – URL: http://cs.journal-mirbis.ru/-/wF9hjEyz7C2vJ88lh1pw/sv/document/78/d5/56/521295/226/4_2017_VM.pdf?1517909660#page=118 (доступ свободный). Загл. с экрана. Яз. рус., англ.

УДК 364.4 : 004.9

Владимир Прокопович¹

ОРГАНИЗАЦИЯ СОЦИАЛЬНОЙ ДЕЯТЕЛЬНОСТИ НА ОСНОВЕ ЦИФРОВЫХ ТЕХНОЛОГИЙ

Аннотация. В статье анализируется современный процесс социальной деятельности на основе цифровых технологий. Автор, подчёркивая актуальность темы, выделяет необходимость современного подхода к управлению социумом. В основе социальной деятельности лежит человеческий потенциал и то насколько он будет изучен и правильно использован, зависит эффективность всей работы управленцев. При этом главным критерием эффективности функционирования является не количество проведенных мероприятий, а рост духовно-нравственных качеств, интеллектуальных способностей и физического состояния граждан России, что и составляет качество человеческого капитала.

Ключевые слова: социальная деятельность, цифровые технологии, человек, матрица, модель, эффективность, интеграция, власть, управление.

1 Прокопович Владимир Павлович – канд. воен. наук, доцент, член-корр ПАЕН. Москва, Российская Федерация. E-mail: ponchik.92@bk.ru

Актуальность темы

Социальная деятельность (СД) является одной из главных функций муниципальных, региональных и федеральных органов власти, направленной на всестороннее повышение качества человеческого потенциала, начиная с заботы о материнстве и заканчивая социальной поддержкой лиц с ограниченными возможностями и пенсионеров. Ведь, как отметил в своей программной речи 2008 г. В. В. Путин, «Проблема формирования человеческого потенциала является ключевой проблемой выживания цивилизации в XXI веке. От её решения зависит, что мы оставим после себя будущим поколениям – выжженную пустыню, или обновленную, качественную среду обитания» [1].

Проблема заключается в том, чтобы разработать научно-обоснованную, оптимально-эффективную «Единую систему организации социальной деятельности» всех иерархически взаимосвязанных звеньев государственного управления.

При этом главным критерием эффективности функционирования «Единой системы ...» является не количество проведенных мероприятий, а рост духовно-нравственных качеств, интеллектуальных способностей и физического состояния граждан России, что и составляет качество «Человеческого капитала».

Этот капитал готовится в системе кадровой политики государства [4, с. 11].

Сущность организации социальной деятельности на основе цифровых технологий

Возможность организации функционирования такой единой, иерархически взаимосогласованной системы социальной деятельности основана на внедрении цифровых технологий во все сферы социально-экономической деятельности.

С этой целью нами разработана модель человека в виде триединого объекта социальной деятельности, включающего: развитие духовно-нравственных качеств, интеллектуальных способностей и физического состояния. Она полностью входит в стратегию инновационного развития России в XXI веке, являясь её фактически основой [3, с. 257].

При этом человек, будучи объектом воздействия службы социальной деятельности (СД) одновременно является и субъектом развития своих вышеуказанных свойств.

С другой стороны, человек как элемент социальной системы, одновременно является объектом воздействия социальной системы более высокого уровня.

А так как все социальные группы составляют

население муниципального образования, то каждый человек одновременно является объектом воздействия со стороны социальной службы поселения, района, города.

Более того, данный человек одновременно является объектом воздействия отделов, департаментов социальной деятельности региональных и федеральных органов власти.

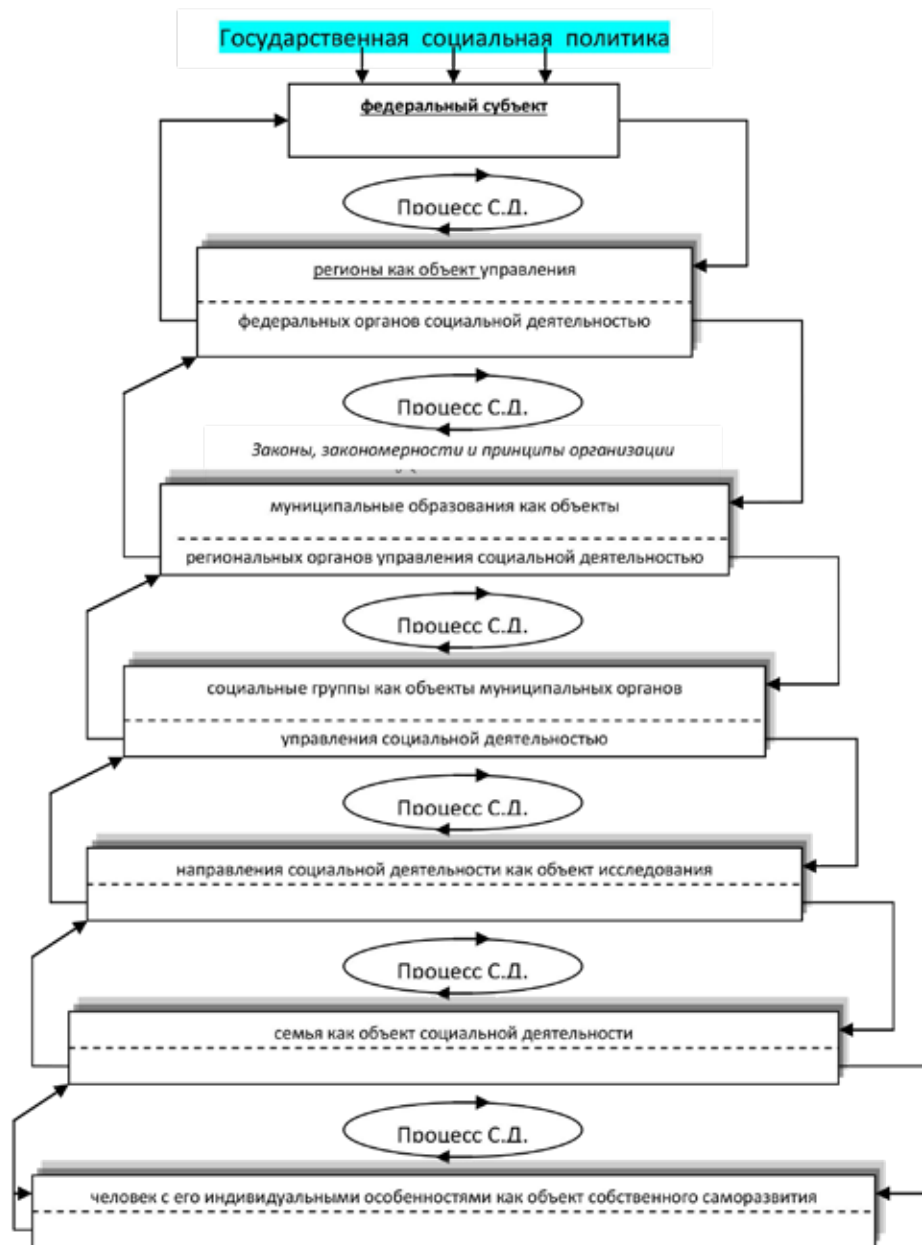


Рис. 1 – Иерархическая взаимосвязанная структура системы организации социальной деятельности

Аналогичным образом существуют органы социальной деятельности по каждому направлению развития: духовно-нравственных качеств; интеллектуальных способностей; физического состояния для:

- каждой социальной группы – социальные службы муниципальных образований;
- населения территориальных поселений и городов – социальные отделы муниципального уровня;

- населения регионов – отделы социальной работы регионального уровня;
- населения России – департамент социальной работы федерального уровня.

Структура вышеописанной сложной, иерархически взаимосвязанной системы организации социальной деятельности представлена на рисунке 1, где каждая из вышеуказанных иерархических взаимосвязанных социальных систем имеет свой субъект управления и свои

объекты социальной деятельности.

При этом каждая из социальных систем имеет и свой предмет социальной деятельности (далее – СД).

Так, по отношению к человеку как объекту социальной деятельности, предметами социальной деятельности являются:

- развитие всех аспектов его духовно-нравственных качеств;
- повышение интеллектуального уровня;
- совершенствование физического состояния личности.

В. А. Шишкин с позиций социальной философии доказывает концепцию, что политическая, духовная, социальная иерархия деятельности задаётся системой ценностей соответствующих сфер культуры, а во главе этих ценностей находятся высшие формы ценностей – идеалы, которые сами объединяются в национальный идеал. Противоречия идеалов и систем ценностей между собой составляют источник и основу развития общества, в той или иной мере воздействуют на органы управления обществом [2, с. 96-99].

- По отношению к каждой специфической социальной группе как к объекту СД, предметом социальной деятельности является повышение эффективности всех направлений их социальной деятельности с целью роста пока-

$$L_{(t)}^j = L_{(t)}^j x; L_{(t)}^j y; L_{(t)}^j z, \text{ где:}$$

$L_{(t)}^j$ – состояния j -той социальной группы в момент времени t ;

$L_{(t)}^j x < \pm 1$ – уровень духовно-нравственного состояния j -той социальной группы в момент времени t ;

$L_{(t)}^j y < \pm 1$ – уровень интеллектуального состояния j -той социальной группы в момент времени t ;

$L_{(t)}^j z < \pm 1$ – уровень физического состояния j -той социальной группы в момент времени t .

Математическая модель интегрального состояния населения k -того территориального поселения (города) в каждый момент времени t (как объекта вышеописанной системы социальной деятельности) может быть представлена в виде:

$$L_{(t)}^k = L_{(t)}^k x; L_{(t)}^k y; L_{(t)}^k z, \text{ где:}$$

$L_{(t)}^k$ – состояния j -той социальной группы в момент времени t ;

$L_{(t)}^k x < \pm 1$ – уровень духовно-нравственного состояния k -того территориального поселения (города) в момент времени t ;

$L_{(t)}^k y < \pm 1$ – уровень интеллектуального состояния k -того социальной группы в момент времени t ;

$L_{(t)}^k z < \pm 1$ – уровень физического состояния k -того территориального поселения (города) в момент времени t .

Данная математическая модель интегрального состояния населения k -того территориального поселения (города) может быть представлена и через совокупность математических моделей j -тых социальных групп:

$$L_{(t)}^k = \sum_{(t)}^j L_{(t)}^j$$

где $j = 1 \div n$, а n – перечень социальных групп охватываемых социальной работой (количество направлений социальной деятельности, в территориальном поселении (городе)).

Точно так же математическая модель интегрального состояния населения r -того региона в

зателей, определяющих качество их работы с каждой специфической социальной группой.

- По отношению к населению муниципального образования (включающего совокупность всех социальных групп) как объекту, предметом социальной деятельности является организация взаимодействия с каждой социальной группой с целью достижения требуемого уровня духовно-нравственного, интеллектуального и физического состояния жителей муниципального образования.
- По отношению к населению региона как объекту, предметом социальной деятельности является организация взаимодействия между различными территориальными образованиями с учётом их исторически сложившихся традиций, национальных культурных особенностей и религиозных убеждений.

Для оценки эффективности социальной деятельности сотрудников муниципальных, региональных и федеральных уровней, необходимо разработать методику оценки состояния отдельной личности, социальной группы, населения города, региона и государства в целом.

Математическая (цифровая) модель интегрального состояния j -той социальной группы в каждый момент времени t (как объекта вышеописанной системы социальной деятельности) может быть представлена в виде:

каждый момент времени t (как объекта вышеописанной системы социальной деятельности) может быть представлена в виде:

$$L^r_{(t)} = L^r x_{(t)}; L^r y_{(t)}; L^r z_{(t)},$$

или:

$$L^r_{(t)} = \sum_{(t)}^k L^k_{(t)}$$

где $k = 1 \div m$, а m – перечень муниципальных образований r -того региона, охватываемых социальной работой.

Аналогичным образом математическая модель интегрального состояния населения **Российской Федерации** в каждый момент времени t (как объекта вышеописанной системы социальной деятельности) может быть представлена в виде:

$$L^{PФ}_{(t)} = L^{PФ} x_{(t)}; L^{PФ} y_{(t)}; L^{PФ} z_{(t)},$$

или:

$$L^{PФ}_{(t)} = \sum_{(t)}^r L^r_{(t)}$$

где $r = 1 \div h$, а h – перечень регионов Российской Федерации.

Данные математические модели позволяют составить на момент времени t_0 и на каждый очередной дискретный период времени Δt , **матрицы исходных состояний** исследуемых социальных систем:

- отдельной i -той личности;
- j -той социальной группы;
- k -того территориального поселения (города);
- r -того региона и **Российской Федерации** в целом.

При этом становится возможным организовать процесс управления развитием этих социальных систем через выполнение стратегических (долгосрочных – за период времени T), тактических (среднесрочных – за период времени Δt) и оперативных (краткосрочных – за период времени dt) программ социальной деятельности.

Для организации процесса управления развитием социальных систем необходимо:

- **получить**, в процессе обследования, вышеуказанные **матрицы исходных состояний на момент времени t_0** ;

- **получить матрицы состояний указанных социальных систем**, достигнутых за счёт эффективности программ социальной деятельности за период Δt , проведя перечень мероприятий (по духовно-нравственному, интеллектуальному и физическому направлениям развития каждой из вышеуказанных социальных систем), запланированных на период времени Δt ;

Данная матрица характеризует эффективность социальной деятельности соответствующих субъектов управления за период Δt и их потенциальные возможности по реализации стратегических программ за период времени $T_{пл}$.

Сопоставив матрицы исходных состояний социальных систем на момент времени t_0 с матрицей состояний социальных систем достигнутой за период времени Δt получим матрицы отклонения этих систем от требуемого (идеального) на период времени $T_{пл}$.

Распределив в матрицы отклонений на части, соответствующие матрицам эффективности социальной деятельности, получим количество тактических этапов (Z) длительностью Δt , реализация которых (с вышеуказанной эффективностью) обеспечит достижение требуемого уровня социальной деятельности.

При этом, если $Z * \Delta t > T_{пл}$, то необходимо:

- повысить эффективность социальной деятельности соответствующих социальных структур;
- или увеличить их численный состав;
- или организовать противодействие негативным факторам внешней среды в сфере духовно-нравственного воспитания, интеллектуального образования и физического состояния каждой личности, социальной группы, муниципального образования, региона и государства в целом.

Таким образом, матрицы отклонений являются исходной базой для разработки стратегических программ социальной деятельности по переходу социальных систем от исходного (неудовлетворительного) состояния до требуемого (идеального) уровня за период времени T .

С этой целью на каждый период времени Δt необходимо составить программы социальной деятельности по поэтапному усовершенствованию социальных систем от исходного неудовлетвори-

тельного их состояния до запланированного уровня. Она может быть доведена до потребителя и в форме рекламы [5, с. 200].

После реализации такой программы устранения отклонений за период времени Δt , получим матрицы их эффективности путём сопоставления матриц состояния за предыдущий период времени Δt_1 с последующим периодом времени Δt_2 .

При этом суммарное приращение уровня состояния социальных систем за каждый промежуток времени Δt_2 должно обеспечить достижение цели стратегической программы к планируемому времени $T_{пл}$.

То есть, эффективность каждого последовательно реализуемого этапа социальной деятельности должна обеспечить перевод социальных систем от исходного неудовлетворительного состояния до требуемого (идеального) уровня.

Для оценки эффективности интегральной социальной деятельности по достижению цели, запланированной на каждый период Δt , математическая модель системы социальной деятельности может быть представлена в виде:

$$L_{(t)}^i = X_{(t)}^i \pm \frac{\Delta X^i}{\Delta t}; \quad Y_{(t)}^i \pm \frac{\Delta Y^i}{\Delta t}; \quad Z_{(t)}^i \pm \frac{\Delta Z^i}{\Delta t}, \text{ где}$$

$+\frac{\Delta X^i}{\Delta t}$ – приращение духовно-нравственных качеств i -той личности за период работы Δt с ней по данному направлению;

или

$-\frac{\Delta X^i}{\Delta t}$ – снижение уровня духовно-нравственных качеств i -той личности за период Δt при отсутствии работы или (антисоциальной работой) с ней по данному направлению;

$+\frac{\Delta Y^i}{\Delta t}$ – приращение интеллектуального уровня i -той личности за период Δt социальной работы с ней по данному направлению;

или

$-\frac{\Delta Y^i}{\Delta t}$ – снижение интеллектуального уровня i -той личности за период при отсутствии социальной работы или (антисоциальной работой) с ней по данному направлению;

$+\frac{\Delta Z^i}{\Delta t}$ – приращение уровня физического состояния i -той личности за период Δt работы с ней по данному направлению;

или

$-\frac{\Delta Z^i}{\Delta t}$ – снижение уровня физического состояния i -той личности за период Δt при отсутствии работы или (антисоциальной работой) с ней по данному направлению.

Так как в каждое направление социальной деятельности ($X_{(t)}^i; Y_{(t)}^i; Z_{(t)}^i$) включает свою совокупность видов деятельности (а, б, с, ... е, ... р) для достижения локальных целей, то математически их изменения под воздействием социальной или антисоциальной деятельности могут быть представлены:

$$1. \quad X_{(t)}^i = X_{(t_0)}^i a_{(t_0)} \pm \frac{\Delta X_a^i}{\Delta t}; \quad X_{(t)}^i = X_{(t_0)}^i b_{(t_0)} \pm \frac{\Delta X_b^i}{\Delta t}; \quad \dots \quad X_{(t)}^i = X_{(t_0)}^i c_{(t_0)} \pm \frac{\Delta X_c^i}{\Delta t}, \text{ где}$$

$X_{(t_0)}^i a_{(t_0)}; X_{(t_0)}^i b_{(t_0)}; \dots X_{(t_0)}^i c_{(t_0)}$ – состояние духовно-нравственных качеств i -той личности (а, б, ... с) на период времени t_0 ;

$\pm \frac{\Delta X_a^i}{\Delta t}; \pm \frac{\Delta X_b^i}{\Delta t}; \dots \pm \frac{\Delta X_c^i}{\Delta t}$ – изменение духовно-нравственных качеств i -той личности от реализации индивидуальных среднесрочных программ по видам (а, б, ... с) духовно-нравственной деятельности за период Δt .

$$2. Y_{(t)}^i = Y^i a_{(t_0)} \pm \frac{\Delta Y_a^i}{\Delta t}; \quad Y_{(t)}^i = Y^i b_{(t_0)} \pm \frac{\Delta Y_b^i}{\Delta t}; \quad \dots \quad Y_{(t)}^i = Y^i c_{(t_0)} \pm \frac{\Delta Y_c^i}{\Delta t}, \text{ где}$$

$Y^i a_{(t_0)}; Y^i b_{(t_0)}; \dots Y^i c_{(t_0)}$ – состояние интеллектуальных свойств i -той личности (а, б, ... с) на период времени t_0 ;

$\pm \frac{\Delta Y_a^i}{\Delta t}; \pm \frac{\Delta Y_b^i}{\Delta t}; \dots \pm \frac{\Delta Y_c^i}{\Delta t}$ – изменение интеллектуальных свойств (а, б, ... с) i -той личности от реализации индивидуальных среднесрочных программ по видам (а, б, ... с) интеллектуального развития i -той личности за период Δt .

$$3. Z_{(t)}^i = Z^i a_{(t_0)} \pm \frac{\Delta Z_a^i}{\Delta t}; \quad Z_{(t)}^i = Z^i b_{(t_0)} \pm \frac{\Delta Z_b^i}{\Delta t}; \quad \dots \quad Z_{(t)}^i = Z^i c_{(t_0)} \pm \frac{\Delta Z_c^i}{\Delta t}, \text{ где}$$

$Z^i a_{(t_0)}; Z^i b_{(t_0)}; \dots Z^i c_{(t_0)}$ – состояние физических показателей i -той личности (а, б, ... с) на период времени t_0 ;

$\pm \frac{\Delta Z_a^i}{\Delta t}; \pm \frac{\Delta Z_b^i}{\Delta t}; \dots \pm \frac{\Delta Z_c^i}{\Delta t}$ – изменение физических показателей (а, б, ... с) i -той личности от реализации индивидуальных среднесрочных программ по видам (а, б, ... с) физического развития за период Δt .

При этом, учитывая низкий уровень состояния $X^i(t_0)$, $Y^i(t_0)$ и $Z^i(t_0)$ для значительной части населения, а так же отрицательное влияние внешних воздействий, когда:

$$\frac{\Delta X_{\text{сн}}^i}{\Delta t} < 0; \quad \frac{\Delta Y_{\text{сн}}^i}{\Delta t} < 0; \quad \frac{\Delta Z_{\text{сн}}^i}{\Delta t} < 0,$$

необходимо социальную деятельность по всем (X, Y, Z) направлениям планировать таким образом, чтобы соблюдались необходимые и достаточные условия.

Необходимые условия заключаются в том, чтобы эффективность от их реализации была выше этих отрицательных воздействий.

То есть, необходимо выполнить условия:

$$\frac{\Delta X_{\text{нл}}^i}{\Delta t} > \left| -\frac{\Delta X_{\text{сн}}^i}{\Delta t} \right|; \quad \frac{\Delta Y_{\text{нл}}^i}{\Delta t} > \left| -\frac{\Delta Y_{\text{сн}}^i}{\Delta t} \right|; \quad \frac{\Delta Z_{\text{нл}}^i}{\Delta t} > \left| -\frac{\Delta Z_{\text{сн}}^i}{\Delta t} \right|.$$

Достаточное условие заключается в том, чтобы каждое очередное мероприятие среднесрочной программы социальной деятельности не просто наращивало уровень состояния, но и было бы эффективнее предшествующего.

То есть, чтобы выполнялись условия:

$$\frac{d(\Delta X_{\text{нл}}^i)}{d(\Delta t)} > 0; \quad \frac{d(\Delta Y_{\text{нл}}^i)}{d(\Delta t)} > 0; \quad \frac{d(\Delta Z_{\text{нл}}^i)}{d(\Delta t)} > 0,$$

а также, чтобы каждая очередная среднесрочная программа была эффективнее предыдущей.

Общие выводы

Таким образом, эффективность социальной деятельности должна возрастать по экспоненте, то есть развитие духовно-нравственных качеств, интеллектуальных способностей и физического состояния должно идти ускоренными темпами.

Только в этом случае мы сможем преодолеть существующие негативные тенденции и обеспечить требуемый уровень духовно-нравственных качеств, интеллектуальных свойств и физического

состояния за оставшийся стратегический период времени $T_{пл}$ до наступления времени невозврата – T критического.

А как показывают последние исследования, оно соизмеримо с периодом развития одного поколения.

Литература

1. Путин В. В. Программная речь 2008 года «О стратегии развития России до 2020 года» [Электронный ресурс] // Официальные сетевые ресурсы Президента России. – Текстовая версия. – Режим доступа: <http://kremlin.ru/events/president/transcripts/24825>, свободный. – Загл. с экрана. – Яз. рус., англ.
2. Шишкин В. А. О структуре русского национального идеала. – Омский научный вестник. – 2011. – №6 (102) – С. 96-99.
3. Прокопович В. П. Стратегия инновационного развития России в XXI веке: монография. М., Логос, 2007. 397 с.
4. Похвощев В. А., Панов А. И., Модянова В. М. Опыт подготовки кадров в некоторых зарубежных странах // Экономика и социум: современные модели развития. 2012. № 3. С. 12-30.
5. Зубков С.А., Панов А.И., Учебное пособие для студентов специальностей: Реклама, Связи с общественностью, Юриспруденция / С. А. Зубков, А. И. Панов. М.: МИИТ, 2005. 288 с.

*Vladimir Prokopovich*¹

ORGANIZATION OF SOCIAL ACTIVITIES BASED ON DIGITAL TECHNOLOGIES

Abstract. The article analyzes the modern process of social activity based on digital technologies. The author, emphasizing the relevance of the topic, highlights the need for a modern approach to managing the society. The basis of social activity is human potential and how much it will be studied and properly used, the effectiveness of all the work of managers depends. At the same time, the main criterion of the effectiveness of the functioning is not the number of events carried out, but the growth of the spiritual and moral qualities, intellectual abilities and physical condition of Russian citizens, which is the quality of human capital.

Key words: social activity, digital technologies, man, matrix, model, efficiency, integration, power, management.

¹ **Prokopovich Vladimir Pavlovich** – Candidate of Military Sciences, Associate Professor, Corresponding Member of the Russian Academy of Natural Sciences. Russian Federation

Email: kpkfngpu@yandex.ru

References

1. Putin V. V. Programmnaya rech 2008 goda: O strategii razvitiya Rossii do 2020 goda [The program speech of 2008: On the development strategy of Russia until 2020] [Electronic resource] // Official network resources of the President of Russia. Text version. URL: <http://kremlin.ru/events/president/transcripts/24825>, free. Ver. from the screen. Rus., Eng.
2. Shishkin V. A. O strukture russkogo nacionalnogo ideala [About the structure of the Russian national ideal] // Omsk Scientific Bulletin. 2011, No. 6 (102), pp. 96-99.
3. Prokopovich V. P. Strategiya innovacionnogo razvitiya Rossii v XXI veke: monografiya [The strategy of innovative development of Russia in the XXI century: monograph]. Moscow: Logos, 2007. 397 p.
4. Pohvoshchev V. A., Panov A. I., Modyanova T. V. Opyt podgotovki kadrov v nekotoryh zarubezhnyh stranah [Experience training in some foreign countries] // *Ehkonomika i socium: sovremennyye modeli razvitiya*. 2012, No. 3, pp. 12-30.
5. Zubkov S. A., Panov A. I. Uchebnoe posobie dlya studentov specialnostej: Reklama, Svyazi s obshchestvennostyu, Yurisprudenciya [Textbook for students of specialties: Advertising, Public Relations, Jurisprudence] / S. A. Zubkov, A. I. Panov. Moscow: RUT, 2005, 288 p.