

СОЦИОЛОГИЯ · SOCIOLOGY

Вестник МИРБИС. 2023. № 1 (33)'. С. 208–219.

Vestnik MIRBIS. 2023; 1 (33)': 208–219.

Научная статья

УДК 316.662.2

DOI: 10.25634/MIRBIS.2023.1.23

Социальная активность как фактор и инструмент влияния на уровень эмоционального интеллекта студенческой молодежи

Юлия Валентиновна Румянцева^{1,2}, Ольга Николаевна Митрофанова^{1,3}

1 Липецкий государственный технический университет, Липецк, Россия.

2 ru.lstu@gmail.com, <https://orcid.org/0000-0002-7951-253X>

3 olga-mitrof@yandex.ru, <https://orcid.org/0000-0001-7540-3347>

Аннотация. В сложное время социальных потрясений и мировых разногласий повышается эмоциональная напряженность общества и возрастает роль эмоционального интеллекта. Многоаспектный эмоциональный интеллект не означает достижения высоких конкурентных показателей, а показывает гармоничное развитие личности, построение грамотного взаимодействия с коллективом и — уже как следствие — достижение более высокого уровня развития. Изучение такого аспекта как социальная активность как фактора и инструмента влияния на уровень эмоционального интеллекта студенческой молодежи является особенно актуальным в настоящее время. Цель исследования — выявить степень влияния социальной активности на уровень эмоционального интеллекта. Для достижения поставленной цели была проведена диагностика эмоционального интеллекта с использованием методики Н. Холла. Полученные результаты показали, что уровень общественной нагрузки на социально активную часть студенческой молодежи оказывается слишком высоким, из-за чего может происходить не развитие, а снижение показателей управления собственными эмоциями и, как следствие, стрессоустойчивости. Проанализированная статистика показала, что 39 % респондентов не принимают участия ни в каких общественных проектах, но их показатели эмоционального интеллекта могут превышать показатели студентов, занимающихся научной, волонтерской, организаторской деятельностью и спортом. Однако общественные мероприятия сказываются на развитии сочувствия, сопереживания чужих эмоций, лучше понимании своих целей и целеполагании. Однако чрезмерное вовлечение студентов в общественную деятельность может привести к снижению мотивации к учебе, повысить эмоциональную нагрузку, снизить стрессоустойчивость и, как ни странно, привести к снижению эмоционального интеллекта.

Ключевые слова: эмоциональный интеллект, студенческая молодежь, социальная активность, волонтерская деятельность, развитие, эмоциональная осведомленность, творческий потенциал, процесс обучения, организаторская деятельность, социальная активность.

Для цитирования: Румянцева Ю. В. Социальная активность как фактор и инструмент влияния на уровень эмоционального интеллекта студенческой молодежи / Ю. В. Румянцева, О. Н. Митрофанова. DOI 10.25634/MIRBIS.2023.1.23 // Вестник МИРБИС. 2023; 1: 208–219.

Original article

Social activity as a factor and tool of influence on the level of emotional intelligence of students

Yulia V. Rumyantseva^{4,5}, Olga N. Mitrofanova^{1,6}

4 Lipetsk State Technical University, Lipetsk, Russia.

5 ru.lstu@gmail.com, <https://orcid.org/0000-0002-7951-253X>

6 olga-mitrof@yandex.ru, <https://orcid.org/0000-0001-7540-3347>

Abstract. In a difficult time of social upheavals and world disagreements, the emotional tension of society increases and the role of emotional intelligence increases. Multidimensional emotional intelligence does not mean achieving high competitive indicators, but shows the harmonious development of personality, building competent interaction with the team and – as a consequence – achieving a higher level of development. The study of such an aspect as social activity as a factor and instrument of influence on the level of emotional intelligence of students is especially relevant at the present time. The purpose of the study is to identify the degree of influence of social activity on the level of emotional intelligence. To achieve this goal, the diagnosis of emotional intelligence

was carried out using the technique of N. Hall. The obtained results showed that the level of social burden on the socially active part of the student youth is too high, which may cause not development, but a decrease in the indicators of managing one's own emotions and, as a consequence, stress resistance. The analyzed statistics showed that 39% of respondents do not participate in any public projects, but their indicators of emotional intelligence may exceed those of students engaged in scientific, volunteer, organizational activities and sports. However, social events affect the development of empathy, empathy for other people's emotions, a better understanding of their goals and goal-setting. However, excessive involvement of students in social activities can lead to a decrease in motivation to study, increase emotional stress, reduce stress tolerance and, oddly enough, lead to a decrease in emotional intelligence.

Key words: emotional intelligence, student youth, social activity, volunteer activity, development, emotional awareness, creativity, learning process, organizational activity, social activity.

For citation: Rumyantseva Yu. V. Social activity as a factor and tool of influence on the level of emotional intelligence of students. By Yu. V. Rumyantseva, O. N. Mitrofanova. DOI 10.25634/MIRBIS.2023.1.23. *Vestnik MIRBIS*. 2023; 1: 208–219 (in Russ.).

Введение

Впервые понятие «социального интеллекта» было введено такими учеными, как Эдуард Торндайк, Джой Гилфорд и Ганс Айзенк, которые отметили профицит внимания к информационным, механическим моделям оценки интеллекта — IQ — и недостаток анализа аффективной составляющей мышления (в дальнейшем EQ) [Pirozhkova 2022]. Таким образом, была выявлена необходимость рассматривать человека в его когнитивно-эмоциональном процессе жизнедеятельности с целью оценки ее эффективности [Куропаткина 2019].

Другой предпосылкой развития категории эмоционального интеллекта была гуманистическая психология под руководством Абрахама Маслоу, который ввел понятие «самоактуализации».

В 1990 г. представитель гуманистической школы Питер Салоуэй в своей статье «Эмоциональный интеллект» написал, что «последние несколько десятков лет представления и об интеллекте, и об эмоциях коренным образом изменились [Pirozhkova 2022]. Разум перестал восприниматься как некая идеальная субстанция, эмоции как главный враг интеллекта, и оба явления приобрели реальное значение в повседневной человеческой жизни» [Черкасова 2015].

П. Салоуэй и Дж. Майер впервые определили эмоциональный интеллект как «способность воспринимать и понимать проявления личности, выражаемые в эмоциях, управлять эмоциями на основе интеллектуальных процессов» [Черкасова 2015]. Таким образом, «элементами эмоционального интеллекта стали считаться: способность

воспринимать или чувствовать эмоции, как свои собственные, так и другого человека; способность направлять свои эмоции в помощь разуму; способность понимать, что выражает та или иная эмоция; способность управлять эмоциями» [Алаева 2021a].

Как отметил Д. Карузо, «очень важно понимать, что эмоциональный интеллект — это не противоположность интеллекту, не триумф разума над чувствами, это уникальное пересечение обоих процессов» [Мантула 2020].

«Практическую модель оценки социальной активности» предлагает Ревен Бар-Он. Исследователь подчеркивает, что «эмоциональный интеллект — это все некогнитивные способности, знания и компетенции, позволяющие человеку успешно справляться с различными жизненными ситуациями» [Спасибина 2020].

Наряду с зарубежными учеными увлекающимися вопросами эмоционального интеллекта, данной темой занимались в разное время и российские исследователи, такие как М. В. Алаева, Н. Ф. Сухарева, Т. В. Шамонина [Алаева 2021], И. Н. Андреева, М. Г. Баринаева, Е. В. Белова, Е. В. Братковская, Е. Белоносова, Е. В. Бирюкова, Е. А. Шляпкина, А. В. Ерыгина, Р. К. Коваленко, Н. А. Звонарева, А. Б. Кондратенко, А. Н. Григорьев, Б. А. Кондратенко⁸, Л. В. Мантула, Е. А. Антош-

⁸ См. Андреева И. Н. Взаимосвязь типа эмоционального интеллекта со специальностью и статусом в системе профессиональной деятельности. EDN: XRODWX // Вышэйшая школа: навукова-метадычны і публіцыстычны часопіс. 2015;6:34–39; Баринаева М. Г. Особенности эмоционального интеллекта обучающихся образовательной организации МВД России. EDN: VMTYAG // Актуальные проблемы психологии правоохранительной деятельности: концепции, подходы, технологии (Васильевские чтения — 2020) : Материалы международной научно-практической

кина [Мантула 2020], Е. С. Спасибина, Н. С. Шарова [Спасибина 2020], Е. Н. Ундуск, Ю. С. Пежемская, М. С. Игнатенко¹, Н. Г. Черкасова [Черкасова 2015].

Развитие теории эмоционального интеллекта представляет собой область пересечения аффекта и интеллекта. Предположительно, люди с высоким уровнем эмоционального интеллекта лучше понимают чувства и эмоции свои и окружающих людей, могут контролировать свою эмоциональность, из-за чего их поведение в обществе становится более адаптивным [Черкасова 2015], они быстрее и эффективнее достигают целей по причине более качественного взаимодействия с окружающими.

Материалы и методы исследования

Материалами исследования послужили данные полученные в ходе проведенного опроса, который проводился среди студенческой молодежи 1–4 курсов ФГБОУ ВО «Липецкий государственный технический университет», данные

конференции, Санкт-Петербург, 23 апреля 2020 года. Санкт-Петербург :

Санкт-Петербургский университет МВД РФ, 2020. С. 49–52;

Белова Е. В. Развитие эмоционального интеллекта и лидерского потенциала молодежи в виртуальной среде / Е. В. Белова, Е. В. Братковская. EDN: PEZWNL // Большой Конференц-Зал: дополнительное образование — векторы развития. 2020; 289–101;

Белоносова Е. Развитие эмоционального интеллекта как условие адаптации студентов к обучению в вузе. EDN: VXPPIR // Приоритетные научные направления: от теории к практике. 2016; 26-1:101–106;

Бирюкова Е. В. Диагностика эмоционального интеллекта студентов колледжа / Е. В. Бирюкова, Е. А. Шляпкина. EDN: FCLVKL // Научное пространство современной молодёжи: приоритетные задачи и инновационные решения: III РеФОРУМ «Управлять мечтой!»: сборник статей участников II Всероссийской молодежной научно-практической конференции, Челябинск, 20 мая 2021 года. Челябинск : ЧГУ, 2021. С. 31–35.

Ерыгина А. В. Эмоциональный интеллект как фактор успешности. DOI: 10.36807/2411-7269-2021-2-25-77-82.

EDN: CHIFLC // Экономический вектор. 2021; 2; 77–82;

Коваленко Р. К. Исследование взаимосвязи уровня эмоционального интеллекта и соционического типа / Р. К. Коваленко, Н. А. Звонарева. EDN: DQNESM // Мир науки. Педагогика и психология. 2020; 8(3):62; Кондратенко А. Б. Сравнительный анализ методик Н. Холла и Д. Люсина для измерения эмоционального интеллекта (на примере будущих государственных служащих) / А. Б. Кондратенко, А. Н. Григорьев, Б. А. Кондратенко. EDN: LIWRVC // Вестник Калининградского филиала Санкт-Петербургского университета МВД России. 2021; 1:115–118.

1 Ундуск Е. Н. Эмоциональный интеллект студентов с различной модальностью самоотношения / Е. Н. Ундуск, Ю. С. Пежемская, М. С. Игнатенко. DOI: 10.25807/PBN.22224378.2019.12.48.54.

EDN: XDV DSP // Научное мнение. 2019;12:48–54.

о внеучебной деятельности обучающихся и их успеваемости. Все респонденты проходят обучение по различным программам уровня бакалавриата.

Диагностика эмоционального интеллекта осуществлялась с использованием методики Н. Холла [Фетискин 2005]. Непосредственный опрос респондентов осуществлялся с помощью Google-Forms. Проведение опроса сопровождалось распространением анкеты через социальные сети и студенческие чаты в различных мессенджерах.

Результаты данного исследования были получены путем математико-статистической обработки психодиагностических данных с использованием «Microsoft Office Excel».

Результаты исследования и их обсуждение

Выбранная методика оценки эмоционального интеллекта Н. Холла представлена 30 утверждениями и оценивает пять составляющих EQ: эмоциональная осведомленность; управление своими эмоциями (эмоциональная отходчивость); самомотивация (осознанное управление своими эмоциями); эмпатия (сопереживание текущему эмоциональному состоянию другого человека); распознавание эмоций других людей (умение воздействовать на эмоциональное состояние других людей). Каждое из тридцати утверждений предполагает 6-балльную шкалу оценивания: от –3 — «полностью не согласен» до +3 — «полностью согласен» [Фетискин 2005].

Диагностика уровня эмоционального интеллекта осуществлялась среди студенческой молодежи. В исследовании приняли участие 121 студент очной формы обучения, уровня подготовки — бакалавриат. Девушки, принимавшие участие в опросе составили большую часть (65 %). Около 40 % студентов проходят обучение на первом курсе, на 2-м 22,5 %, остальные части распределились между 3м курсом (около 18 %) и 4м курсом, что составило 19,2 %.

Результаты исследования в целом (рисунок 1) показывают, что уровень EQ незначительно изменяется в процессе обучения. Если на первом курсе низкий уровень эмоционального интеллекта выявляется у 40 % респондентов, средний — у 56 %, то на втором и последующих курсах меняется пропорция в пользу более низкого уровня развития EQ. На четвертом курсе соотношение составляет уже 67 % низкого уровня EQ и 29% среднего уровня. Важным фактом остается то, что

численность респондентов с высоким уровнем развития эмоционального интеллекта практически одинаковая на разных курсах. Из этого можно создать гипотезу о том, что некая часть студентов, не проявляющая социальную активность в течение всей студенческой жизни, тем самым не повышает свой уровень эмоционального интеллекта и имеет более низкую адаптивность в обществе, что может в дальнейшем сказаться на эффективности их трудовой деятельности и карьерных достижений.

Среди составляющих эмоционального интеллекта у студентов более всего развита «Эмоциональная осведомленность». Наиболее выраженную динамику падения по курсам имеют элементы «Самомотивация» и «Эмпатия», что связано с постепенным самоопределением, выстраиванием более долгосрочных целей, выбором методов

их достижения и ослаблением интереса к побочным видам деятельности. Снижается чувствительность к эмоциям, чувствам, потребностям других людей. Сопереживание эмоциям и чувствам окружающих людей начинает значительно ухудшаться на третьем и четвертом курсе. Крайне низкие показатели эмоционального интеллекта у обучающихся по сегменту «Управление собственными эмоциями». Резкие скачки данных по уровню «Распознавания эмоций других людей» говорит о том, что тенденции развития этого элемента EQ не связаны с процессом взросления, а имеют другие причинно-следственные связи.

Рассмотрим влияние других факторов на развитие эмоционального интеллекта, кроме процесса взросления. В среднем мужчины показывают более высокий уровень EQ, чем женщины (рисунок 2).

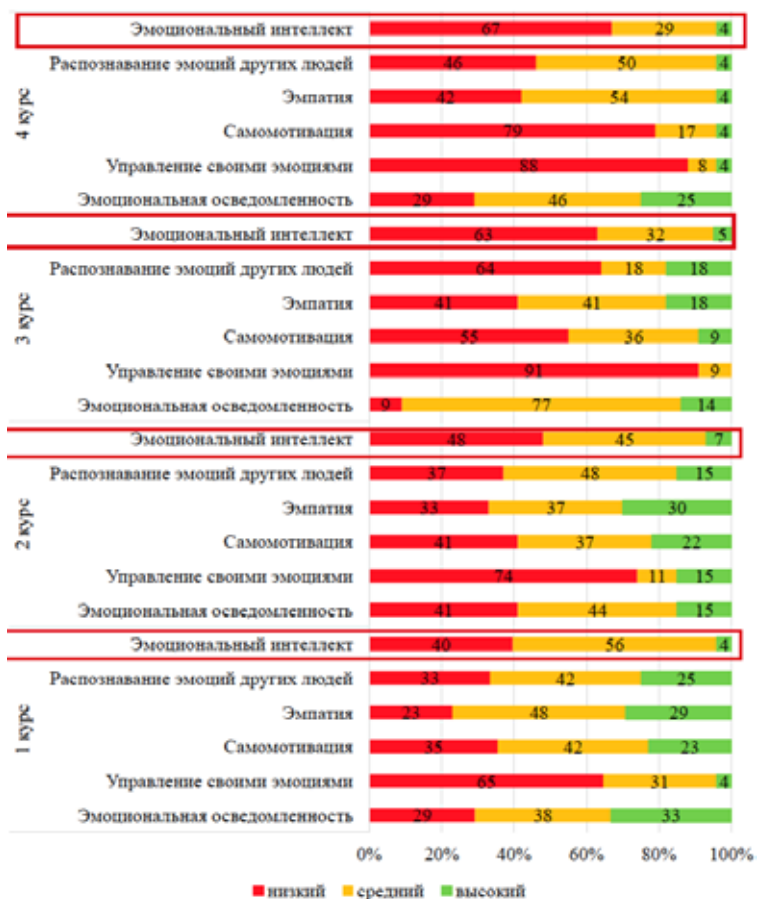


Рис. 1. Структура распределения респондентов по уровню эмоционального интеллекта в зависимости от курса обучения
 Источник: составлено авторами в ходе исследования

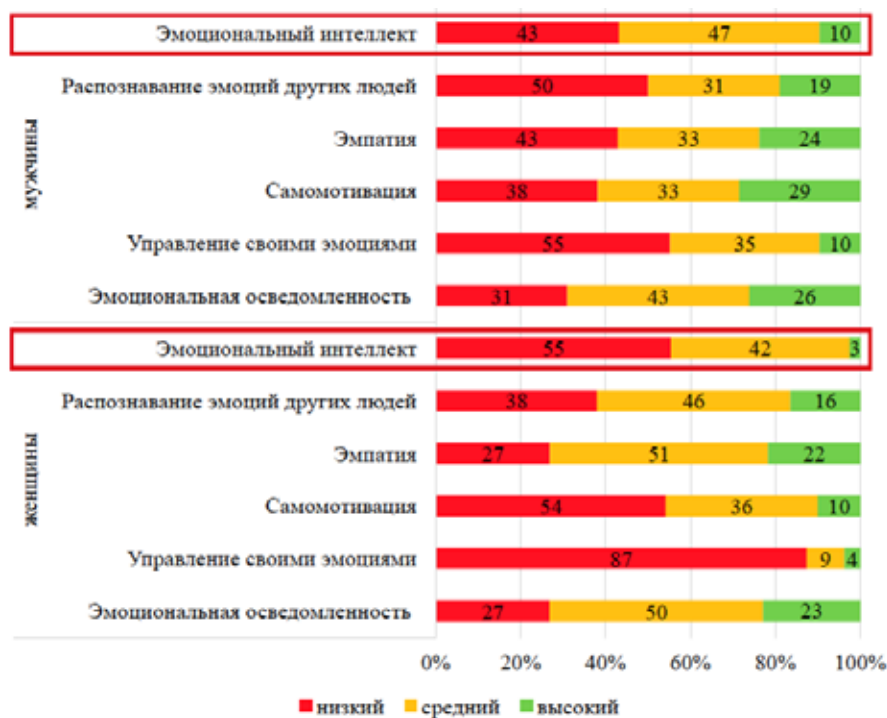


Рис. 2. Гендерная структура распределения респондентов по уровню эмоционального интеллекта

Источник: составлено авторами в ходе исследования

При этом часть мужчин, демонстрирующих высокие способности распознавания эмоций других людей, выше доли женщин с теми же способностями. В основной же массе мужчины хуже понимают чужие эмоции. Эмпатия и эмоциональная осведомленность развиты аналогично — доля высокого EQ выше у мужчин, но в среднем развитие этих сегментов лучше происходит у женщин. Это означает, что есть отдельные мужчины с явными задатками лидера и высокого развития эмоционального интеллекта, но в общей массе эмоциональный интеллект лучше развивается у женщин. Мужчины имеют более высокий уровень развития самомотивации и управления своими эмоциями. Это говорит о большей практичности их характеров. Они способны настраивать себя на преодоление больших трудностей, чем женщины, и не сдаваться в результате возникновения стрессовых ситуаций или препятствий.

Следующим аспектом анализа являлась зависимость от направлений подготовки. Чтобы не расплываться по конкретным названиям, авторы выбрали две группы направлений: так называемые гуманитарные, или социально-экономические, и инженерно-технические (рисунок 3).

В целом уровень эмоционального интеллекта оказался выше у студентов гуманитарных направлений подготовки, как и по составляющей «Распознавание эмоций других людей». Исследо-

вание не выявило связи уровня развития «Управления своими эмоциями», «Эмпатии» и «Эмоциональной осведомленности» с направлением подготовки. Элемент «Самомотивация» показал более высокий уровень развития у студентов технических направлений. Однако по составляющим различия эмоционального интеллекта студентов разных направлений подготовки не так сильны, чтобы можно было выявить какие-либо тенденции. Важной особенностью является лишь то, что среди технических направлений не выявлено ни одного студента с высоким интегральным уровнем EQ, тогда как среди экономических и социальных направлений подготовки доля студентов с высоким EQ составляет 7 % от опрошенных.

Далее мы рассмотрели зависимость уровня эмоционального интеллекта от основы обучения (рисунок 4). Одна половина респондентов проходит обучение на бюджетной основе (50,8 %), остальные студенты обучаются на платной основе (49,2 %). Результаты анализа показали значительные отличия по уровню EQ: в целом он выше у обучающихся на платной основе, как и «Управление своими эмоциями» и «Распознавание эмоций других людей».

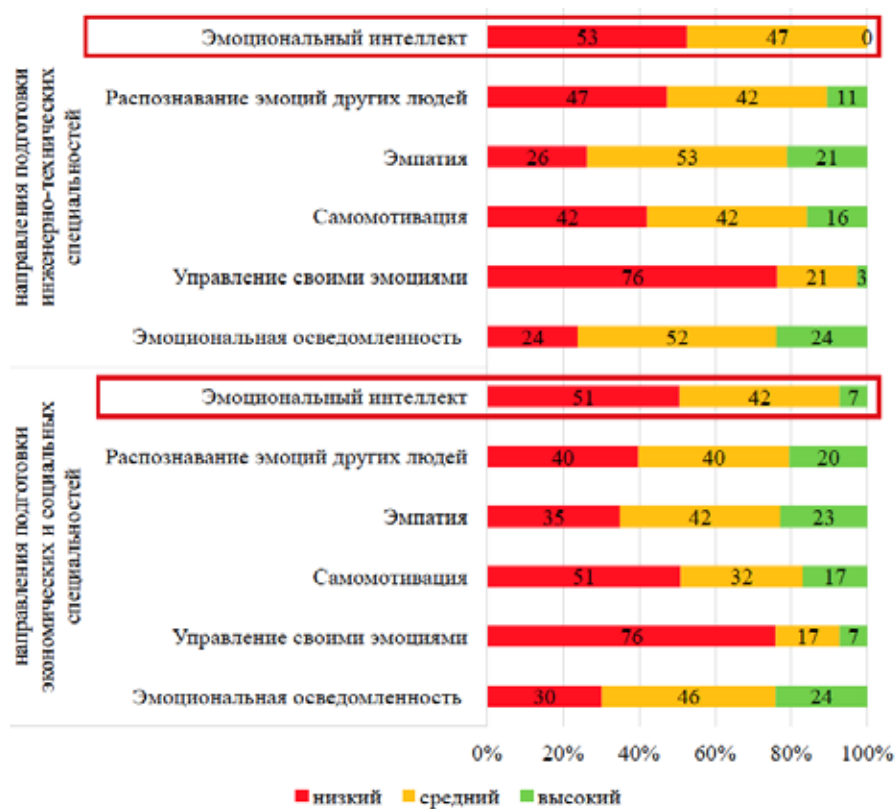


Рис. 3. Структура распределения респондентов по уровню эмоционального интеллекта в зависимости от направлений подготовки
 Источник: составлено авторами в ходе исследования

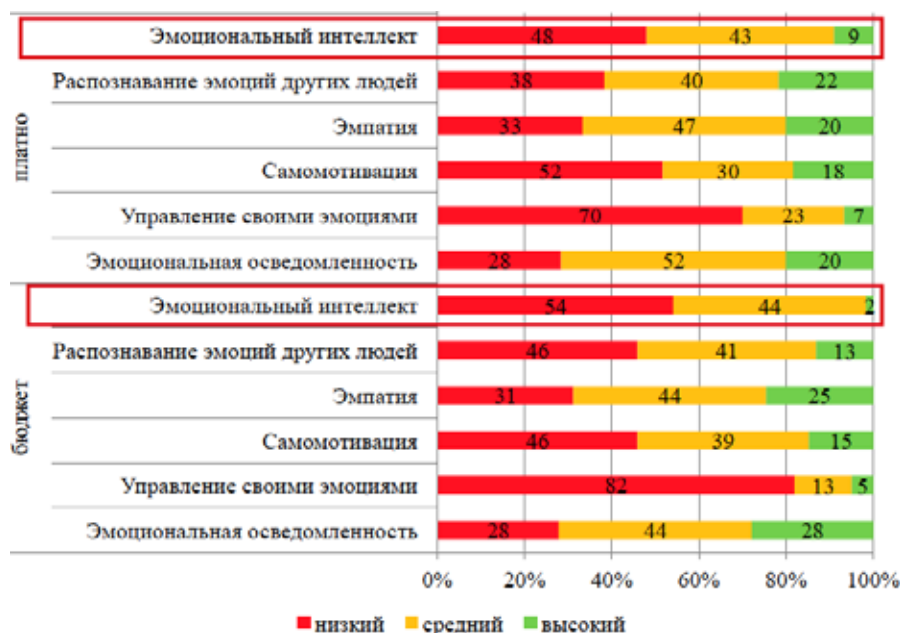


Рис. 4. Структура распределения респондентов по уровню эмоционального интеллекта в зависимости от основы обучения
 Источник: составлено авторами в ходе исследования

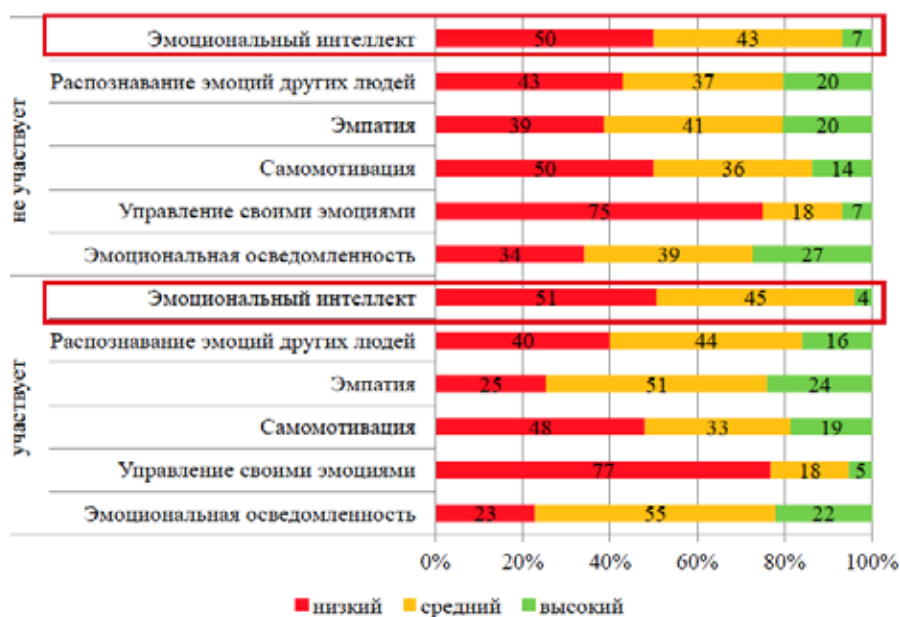


Рис. 5. Структура распределения респондентов по уровню эмоционального интеллекта в зависимости от социальной активности
Источник: составлено авторами в ходе исследования

Однако уровень «Эмпатии» и «Эмоциональной осведомленности» оказался выше у обучающихся на бюджетной основе. Зависимости от основы обучения практически нет у сегмента «Самомотивации». Это является новой тенденцией в сфере высшего образования. Теряется зависимость стремления к учебе от средних баллов по ЕГЭ и основы обучения. Платная и бюджетная формы обучения представлены на разных факультетах (институтах). Социально-экономические направления подготовки практически полностью финансируются за счет средств обучающихся, а инженерно-технические являются бюджетными. Более четкие корреляционные связи можно было бы выявить, если бы на одном факультете (в одном институте, на одном направлении подготовки) учились одновременно студенты бюджетной и платной форм обучения.

Как ни странно, участие в различных мероприятиях не всегда положительно сказывается на развитии эмоционального интеллекта (рисунок 5).

При изучении вопроса о социальной активности молодежи выяснилось, что 39 % студентов не принимают участие ни в каких мероприятиях. В научной деятельности нашли себя 7,5 % опрошиваемых студентов, более 23 % посещают спортивные секции, около 14 % занимаются волонтерской деятельностью и около 30 % заняты организаторской деятельностью (староста, культорг, профорг, студенческий куратор).

Результаты опроса показали, что «Управление собственными эмоциями», как и уровень EQ в це-

лом, снижаются от вовлечения студентов в общественную жизнь ВУЗа. Но такие составляющая как «Эмпатия», «Эмоциональная осведомленность» и «Самомотивация» в результате общественной деятельности повышаются. «Распознавание эмоций других людей» не зависит от общественной нагрузки студентов.

Изучая распределение респондентов по уровню эмоционального интеллекта в зависимости от вида социальной активности — спорт, творческая, волонтерская или организаторская деятельность — можно выявить определенные зависимости.

Спортсмены традиционно обладают такими качествами, как воля к победе, задатки лидера, что подтверждается высокими результатами по составляющей EQ «Самомотивация». У категории студентов-спортсменов эта составляющая демонстрирует самый высокий уровень. На втором по значимости уровне находятся составляющие «Эмпатия» и «Эмоциональная осведомленность». Элемент «Управление собственными эмоциями» у большей части активных спортсменов находится на низком уровне. В целом интегральный показатель EQ у студентов-спортсменов характеризуется средними значениями.

Среди различных категорий студентов те, кто занимается волонтерской деятельностью, имеют наибольшую долю респондентов с высоким уровнем эмпатии (40 %) и эмоциональной осведомленности (33 %). Волонтерская деятельность мотивирует развитие этой составляющей эмоционального интеллекта и привлекает людей с раз-

витым чувством сопереживания, эмпатии, сочувствия чужим проблемам. Составляющая «Самомотивация», напротив, имеет один из самых низких показателей по исследуемым категориям, что может свидетельствовать о несамостоятельном выборе данного вида социальной активности. «Волонтерская деятельность позволяет увидеть другие регионы страны, что вызывает чувство патриотизма» [Подолова 2022]. Кроме того, отсутствие самоорганизации и самомотивации часто встречается у чувствительных людей, сопереживающих чужим несчастьям. Это в какой-то степени связано с развитием эмоций в большей степени, чем с развитием аналитических способностей и способов планирования своей деятельности.

Авторы в предыдущих исследованиях подчеркивали, что «участвуя в социальных мероприятиях, которые не оплачиваются, развивает в студенческой молодежи ответственность не только за себя, но и за других, а также помогает учиться контролировать эмоции. Добровольчество формирует такие качества как милосердие и стремление помочь нуждающимся. Участвуя в волонтерском движении человек понимает, что способен изменить жизнь остальных людей к лучшему, что положительно сказывается на развитии его самооценки и самоидентификации» [Каменева 2022].

Каменева В. Р. и Митрофанова О. Н. утверждают, что «волонтерство в университете, выполняет ряд функций, с помощью которых и определяется место в социальной системе. Организационно-регулирующая: вовлечением студентов в волонтерское движение ВУЗ обеспечивает связь с социальной средой, следовательно, происходит переработка и перестройка самосознания студентом, корректировка его устоев жизни. Технологическая: прививает студентам реакцию на решение социальных проблем. Мотивационная: основное предназначение добровольцев в безвозмездном труде. Прогностическая: развивает умение в студентах проектировать дальнейшее развитие в жизни» [Каменева 2022; Митрофанова 2021].

В категории студентов, занимающихся организаторской работой, достаточно мала доля респондентов с высоким уровнем EQ и его составляющих. У почти 90% студентов-организаторов составляющая «Управление своими эмоциями» находится на низком уровне, так же, как и «Самомотивация» (57 %).

Участие студентов в творческой деятельности, самодеятельности развивает те же направления эмоционального интеллекта, что и волонтерство, но в меньшей степени. По своему назначе-

нию творческая деятельность студентов в вузе обеспечивает достижение важных внеучебных показателей, создания имиджа вуза и корпоративной культуры студенческого сообщества. Несмотря на то, что «Самомотивация» творческих студентов почти вдвое ниже, чем тот же параметр у студентов-спортсменов, а составляющие «Эмпатия» и «Эмоциональная осведомленность» творческих студентов немного уступают по уровню тем же показателям студентов-волонтеров, развитие творчества имеет важное значение для общественной, студенческой жизни и уравнивает разные составляющие эмоционального интеллекта обучающихся. Развитие творческого потенциала у будущих профессионалов закладывается в период обучения в высших учебных заведениях.

В ФГБОУ ВО «Липецкий государственный технический университет» достаточно пристальное внимание уделяется раскрытию творческого потенциала студенческой молодежи. Информация о данном направлении деятельности университета размещена на официальном сайте ФГБОУ ВО «Липецкий государственный технический университет». Так, в стенах ФГБОУ ВО «Липецкий государственный технический университет» развитие творческих способностей студентов осуществляется с помощью студенческого клуба «Гелиос». «Деятельность клуба заключается в выявлении талантливой студенческой молодежи и вовлечение её в художественное творчество, создании творческих коллективов и объединений, сохранении и приумножении традиций университета, организации и проведении культурно-массовых мероприятий в вузе, подготовке и участии в различных городских, областных, межрегиональных, Всероссийских и Международных фестивалей, а также повышении нравственно-эстетического и культурного уровня студентов» .

Помимо Председателя, студенческий клуб «Гелиос» включает в себя следующие структурные единицы:

- культорганы — организаторы культурно-массовых мероприятий, управляющие творческими коллективами факультетов. На этом уровне происходит объединение двух видов социальной активности — участие в организаторской и творческой деятельности;
- творческие коллективы факультетов/институтов — в количестве восьми, по числу факультетов/институтов. Большая часть участников творческих коллективов не занята в организаторской деятельности;

- творческие объединения: танцевальный коллектив «Хурма», танцевальный коллектив «Этажи», коллектив народного танца «ФАИшенка», коллектив оригинального жанра «Lights Out!», вокальный ансамбль «Голос ЛГТУ», творческое объединение «Вешалка». На этом уровне могут присутствовать признаки организаторской и творческой направленности;
- команды КВН ЛГТУ — творческие люди, капитаны команд — их организаторы.

Как мы видим из структуры взаимодействия коллективов, они представляют не только творческую деятельность вуза, но участвуют также и в других организационных мероприятиях.

Сводные результаты исследования респондентов представлены в таблице 1.

Таблица 1. Сводные результаты исследования по элементам эмоционального интеллекта обучающихся

Элемент EQ	Основные тенденции, выводы
Эмоциональная осведомленность	Высокий уровень развития, не связан с возрастом, гендерными признаками и направлением подготовки. Выше у обучающихся на бюджетной основе. Повышается от вовлечения в общественную деятельность
Управление своими эмоциями	Крайне низкий уровень развития, с возрастом снижается. Выше у мужчин, чем у женщин. Не зависит от направления подготовки. Выше у обучающихся на платной основе. Снижается от вовлечения в общественную деятельность
Самомотивация	Высокая динамика снижения по курсам обучения. Выше у мужчин, чем у женщин. Выше у студентов инженерно-технических направлений подготовки, чем социально-экономических. Не зависит от основы обучения (платная/бюджетная). Повышается от вовлечения в общественную деятельность
Эмпатия	Снижается в процессе обучения. В среднем выше у женщин, чем у мужчин. Не зависит от направления подготовки. Выше у обучающихся на бюджетной основе. Повышается от вовлечения в общественную деятельность
Распознавание эмоций других людей	Невысокий уровень развития, не связан с возрастом. В среднем выше у женщин, чем у мужчин. Выше у студентов социально-экономических направлений подготовки, чем инженерно-технических. Выше у обучающихся на платной основе. Не зависит от вовлечения в общественную деятельность

Элемент EQ	Основные тенденции, выводы
Эмоциональный интеллект в целом	Невысокий уровень, снижается в процессе обучения. Выше у мужчин, чем у женщин. Выше у студентов социально-экономических направлений подготовки. Высокого интегрального уровня не выявлено среди инженерно-технических специальностей. Выше у обучающихся на платной основе. Снижается от вовлечения в общественную деятельность за счет высокой моральной нагрузки

Источник: составлено авторами в ходе исследования

Мы можем сделать вывод о том, что уровень общественной нагрузки на социально активную часть студенческой молодежи оказывается слишком высоким, из-за чего может происходить не развитие, а снижение показателей управления собственными эмоциями и, как следствие, стрессоустойчивости. Проанализированная статистика показала, что 39 % респондентов не принимают участия ни в каких общественных проектах, но их показатели эмоционального интеллекта могут превышать показатели студентов, занимающихся научной, волонтерской, организаторской деятельностью и спортом. Однако общественные мероприятия сказываются на развитии сочувствия, сопереживания чужих эмоций, лучше понимании своих целей и целеполагании.

Выводы

Эмоциональный интеллект является многоаспектным понятием, которое включает в себя такие элементы как «Эмоциональная осведомленность», «Управление собственными эмоциями», «Самомотивация», «Эмпатия» и «Распознавание эмоций других людей». Часть этих элементов поддается аналитическому осмыслению и может быть развита в процессе обучения, вовлечения в социальную активность и на основе других факторов внешнего воздействия. Часть элементов относится к врожденным свойствам культуры личности и развивается только по своим индивидуальным закономерностям.

В непростое время социальных потрясений и мировых разногласий повышается эмоциональная напряженность общества и снижается такая составляющая эмоционального интеллекта, как «Управление собственными эмоциями». В настоящее время она в целом лучше развита у студентов мужского пола, часто связана с условиями выживания и конкуренции, из-за чего повышается в случае обучения на платной основе. Управлять этой составляющей эмоционального интеллекта извне очень сложно, но можно изначально задавать входные условия, которые помогут отобрать

абитуриентов с высокими показателями по заданному параметру.

«Эмоциональная осведомленность» не связана с гендерными признаками или взрослением, но напрямую зависит от вовлеченности студентов в общественную жизнь. Общение с другими людьми в виде любой деятельности — творческой, волонтерской, организаторской, просто бесед — ведет к повышению эмоционального интеллекта в сфере понимания и узнавания эмоций, или иначе — получения жизненного опыта.

Развитие «Самомотивации» больше всего связано с вовлеченностью в интересующую студента деятельность, которая будет происходить на конкурентных началах. Примером такой деятельности может быть спорт, участие в профклассах, посещение специализированных кружков, мотивация к трудовой, профессиональной деятельности, при которой видны результаты труда. «Эмпатия» и «Распознавание эмоций других людей» ча-

сто являются врожденными качествами, но могут развиваться в процессе волонтерской и творческой деятельности обучающихся.

Однако чрезмерное вовлечение студентов в общественную деятельность может привести к снижению мотивации к учебе, повысить эмоциональную нагрузку, снизить стрессоустойчивость и, как ни странно, привести к снижению эмоционального интеллекта. Многоаспектный эмоциональный интеллект не означает достижения высоких конкурентных показателей, а показывает гармоничное развитие личности, построение грамотного взаимодействия с коллективом и — уже как следствие — достижение более высокого уровня развития. Студентам необходимо участвовать в общественной жизни вуза для развития EQ, но общественная жизнь не должна замещать собой личное, профессиональное и интеллектуальное развитие обучающегося.

Список источников

1. Алаева 2021 — *Алаева М. В.* Гендерные особенности эмоционального интеллекта в юношеском возрасте / М. В. Алаева, Н. Ф. Сухарева, Т. В. Шамонова. EDN: KMMORI // International Journal of Medicine and Psychology. 2021; 4(4):107–112. eISSN: 2658-3313.
2. Алаева 2021а — *Алаева М. В.* Особенности эмоционального интеллекта у юношей и девушек старшего школьного возраста / М. В. Алаева, Н. Ф. Сухарева. EDN: EUMVAA // Проблемы современного педагогического образования. 2021а; 71-2:407–410. ISSN: 2311-1305.
3. Каменева 2022 — *Каменева В. Р.* Волонтерство и социальная активность молодежи / В. Р. Каменева, О. Н. Митрофанова. EDN: MIVPNR // Горинские чтения. Инновационные решения для АПК : Материалы Международной студенческой научной конференции, Майский, 29–30 марта 2022 года. Том 5. Майский : Белгородский государственный аграрный университет имени В. Я. Горина, 2022. 304 с. С. 61–62. EDN: YBZOCB.
4. Куропаткина 2019 — *Куропаткина А. А.* Зарубежные и отечественные подходы к пониманию эмоционального интеллекта. EDN XONIFX // Вопросы педагогики. 2019; 9-2:50–55. ISSN: 2518-1793.
5. Мантула 2020 — *Мантула Л. В.* Эмоциональный интеллект и обучение / Л. В. Мантула, Е. А. Антошкина. EDN: UJSKJJ // Вестник образовательного консорциума Среднерусский университет. Серия: Гуманитарные науки. 2020;15:63–64. eISSN: 2409-0921.
6. Митрофанова 2021 — *Митрофанова О. Н.* Важность волонтерской деятельности в России и ее направления / О. Н. Митрофанова, Е. В. Шилина. DOI: 10.12345/2782-263X_2021_3_90. EDN: UIDXJU // Инновационная экономика и право = Innovative Economics and Law. 2021; 3:90–95. ISSN: 2782-263X.
7. Подолина 2022 — *Подолина А. Ю.* Волонтерство как форма социального воспитания молодежи / А. Ю. Подолина, О. Н. Митрофанова. EDN: TCCJMK // Горинские чтения. Инновационные решения для АПК : Материалы Международной студенческой научной конференции, Майский, 29–30 марта 2022 года. Том 5. Майский : Белгородский государственный аграрный университет имени В. Я. Горина, 2022. 304 с. С. 109–110. EDN: YBZOCB.
8. Спасибина 2020 — *Спасибина Е. С.* Возможность использования игры «эмоциональный интеллект, eq» для развития эмоционального интеллекта у обучающихся в системе СПО / Е. С. Спасибина, Н. С. Шарова. DOI: 10.36683/2500-249X/2020-12/114-117. EDN: AGWSYS // Образование и наука без границ: фундаментальные и прикладные исследования. 2020;12:114–117. ISSN: 2500-249X.
9. Фетискин 2005 — *Фетискин Н. П.* Социально-психологическая диагностика развития личности и малых групп / Н. П. Фетискин, В. В. Козлов, Г. М. Мануйлов. Москва : Институт Психотерапии. 2005. 490 с. ISBN: 5-89939-086-7.
10. Черкасова 2015 — *Черкасова Н. Г.* Эмоциональный и социальный интеллект, модели, способы диагностики. EDN: VEDDDF // Проблемы педагогики. 2015;10(11): 75–78. ISSN: 2410-2881; eISSN: 2413-8525.

11. Pirozhkova 2022 — *Pirozhkova V. O. Social and emotional intelligence as resources for overcoming stress by subjects of team and individual activity presenter / V. O. Pirozhkova, G. B. Gorskaya. DOI: 10.15826/spp.2022.1.18. EDN: VANCOY // Current Issues of Sports Psychology and Pedagogy. 2022; 2(1):6–39. eISSN: 2782-5930.*

References

1. Alayeva M. V. Gendernyye osobennosti emotsional'nogo intellekta v yunosheskom vozraste [Gender peculiarities of emotional intelligence in youth]. By M. V. Alayeva, N. F. Sukhareva, T. V. Shamonina. EDN: KMMORI. *International Journal of Medicine and Psychology*. 2021; 4(4):107–112. eISSN: 2658-3313 (in Russ.).
2. Alayeva M. V., Sukhareva N. F. Osobennosti emotsional'nogo intellekta u yunoshey i devushek starshego shkol'nogo vozrasta [Peculiarities of emotional intelligence in boys and girls of senior school age]. EDN: EUMVAA. *Problemy sovremennogo pedagogicheskogo obrazovaniya*. 2021a; 71-2:407-410. ISSN: 2311-1305 (in Russ.).
3. Kameneva V. R. Volontorstvo i sotsial'naya aktivnost' molodezhi [Volunteering and social activity of youth]. By V. R. Kameneva, O. N. Mitrofanova. EDN: MIVPNR. *Gorinskiye chteniya. Innovatsionnyye resheniya dlya APK [Gorin Readings. Innovative solutions for the agro-industrial complex] : Proceedings of the International Student Scientific Conference, Maisky, March 29–30, 2022. Volume 5. Maisky : Belgorod State Agrarian University named after V. Gorin Publ., 2022. 304 p. pp. 61–62. EDN: YBZOСB (in Russ.).*
4. Kuropatkina A. A. Zarubezhnyye i otechestvennyye podkhody k ponimaniyu emotsional'nogo intellekta [Foreign and domestic approaches to understanding emotional intelligence]. EDN XONIFX. *Voprosy pedagogiki*. 2019; 9-2:50–55. ISSN: 2518-1793 (in Russ.).
5. Mantula L. V. Emotsional'nyy intellekt i obucheniye [Emotional intelligence and learning]. By L. V. Mantula, E. A. Antoshkina. EDN: UJSKJJ. *Vestnik obrazovatel'nogo konsortsiума Srednerusskiy universitet. Seriya: Gumanitarnyye nauki*. 2020;15:63–64. eISSN: 2409-0921 (in Russ.).
6. Mitrofanova O. N. Vazhnost' volonterskoy deyatel'nosti v Rossii i yeye napravleniya [The importance of volunteering in Russia and its directions]. By O. N. Mitrofanova, E. V. Shilina. DOI: 10.12345/2782-263X_2021_3_90. EDN: UIDXJU. *Innovative Economics and Law*. 2021; 3:90–95. ISSN: 2782-263X (in Russ.).
7. Podolina A. Yu. Volonterstvo kak forma sotsial'nogo vospitaniya molodezhi [Volunteering as a form of social education of youth]. By A. Yu. Podolina, O. N. Mitrofanova. EDN: TCCJMK. *Gorinskiye chteniya. Innovatsionnyye resheniya dlya APK [Gorin Readings. Innovative solutions for the agro-industrial complex] : Proceedings of the International Student Scientific Conference, Maisky, March 29–30, 2022. Volume 5. Maisky: Belgorod State Agrarian University named after V. Gorin Publ., 2022. 304 p. pp. 109–110. EDN: YBZOСB (in Russ.).*
8. Spasibina E. S. Vozmozhnost' ispol'zovaniya igry "emotsional'nyy intellekt, eq" dlya razvitiya emotsional'nogo intellekta u obuchayushchikhsya v sisteme SPO [The possibility of using the game "emotional intelligence, eq" for the development of emotional intelligence in students in the system of secondary vocational education]. By E. S. Spasibina, N. S. Sharova. DOI: 10.36683/2500-249X/2020-12/114-117. EDN: AGWSYS. *Obrazovaniye i nauka bez granits: fundamental'nyye i prikladnyye issledovaniya*. 2020;12:114–117. ISSN: 2500-249X (in Russ.).
9. Fetiskin N. P. *Sotsial'no-psikhologicheskaya diagnostika razvitiya lichnosti i malykh grupp [Socio-psychological diagnostics of the development of personality and small groups]*. By N. P. Fetiskin, V. V. Kozlov, G. M. Manuilov. Moscow : Institute of Psychotherapy Publ.. 2005. 490 p. ISBN: 5-89939-086-7 (in Russ.).
10. Cherkasova N. G. Emotsional'nyy i sotsial'nyy intellekt, modeli, sposoby diagnostiki [Emotional and social intelligence, models, diagnostic methods]. EDN: VEDDDF. *Problemy pedagogiki*. 2015;10(11): 75–78. ISSN: 2410-2881; eISSN: 2413-8525 (in Russ.).
11. Pirozhkova V. O. Social and emotional intelligence as resources for overcoming stress by subjects of team and individual activity presenter. By V. O. Pirozhkova, G. B. Gorskaya. DOI: 10.15826/spp.2022.1.18. EDN: VANCOY. *Current Issues of Sports Psychology and Pedagogy*. 2022; 2(1):6–39. eISSN: 2782-5930.

Информация об авторах:

Румянцева Юлия Валентиновна — кандидат экономических наук, доцент кафедры менеджмента; **Митрофанова Ольга Николаевна** — старший преподаватель кафедры государственного, муниципального управления и бизнес-технологий.

Место работы авторов: Липецкий государственный технический университет, ул. Московская, 30, Липецк, 398055, Россия.

Information about the authors:

Rumyantseva Yuliya V. – Candidate of Economic Sciences, Associate Professor of the Department of Management;

Mitrofanova Olga N. — Senior Lecturer of the Department of State, Municipal Administration and Business Technologies.

Place of work of the authors: Lipetsk State Technical University, 30 Moskovskaya st., Lipetsk, 398055, Russia.

Статья поступила в редакцию 20.10.2022; одобрена после рецензирования 31.11.2022; принята к публикации 24.02.2023.

The article was submitted 10/20/2022; approved after reviewing 11/31/2022; accepted for publication 02/24/2023.